

# 市政厅的塔楼

斯德哥尔摩市政厅建于 1911 到 1923 年，由瑞典建筑师拉格纳·厄斯特拜里所设计。市政厅至今依然是斯德哥尔摩政治家和公务员的办公处所，并且每年著名的诺贝尔奖晚宴也会在此举办。

106 米高的市政厅塔楼共有 365 个台阶到顶楼。最上面有九个塔钟，其中最大的有 3000 公斤重。每小时钟声会响起报时，每当中午十二点和晚上六点也都会奏起一段音乐旋律。这时音乐钟的人物会在塔楼东侧的阳台上走出来绕一圈。音乐钟所表现的是《圣乔治屠龙》的故事。

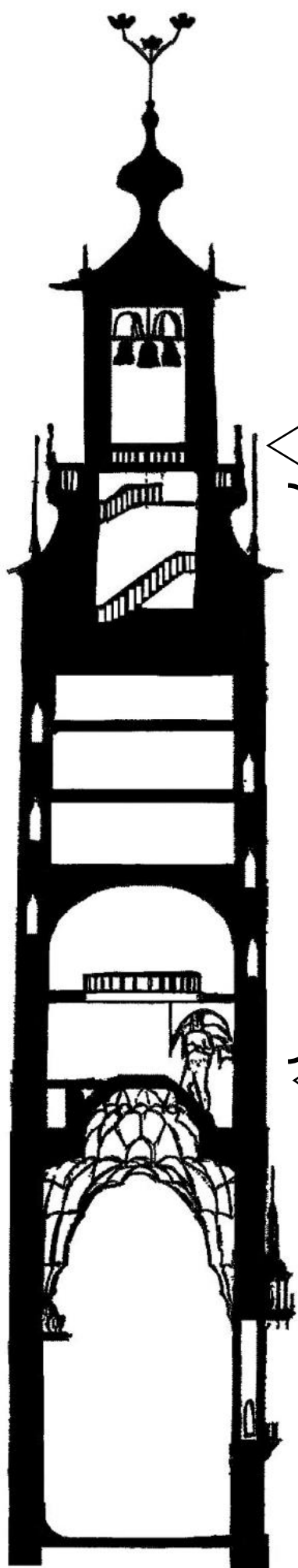
塔楼是由快 250 万块红砖所建，重量达到 2 千 400 万公斤，也是巴黎铁塔的两倍重。

搭乘电梯到塔楼的一半，就到了塔楼博物馆。在这里能看到市政厅其他地方的半身像和塑像的模型。

过了博物馆，再接续着一段狭窄的走道，将带您到达塔楼的顶端。最后走上一个木头楼梯就会经过音乐钟的机械装置。

过了木头楼梯后就到达了由栅栏包围的风景台。由于安全的原因，最上面的风景台没有开放给游客。风景台在海拔 73 米的位置，而且因为能绕整个塔楼一圈，也就能看见整个斯德哥尔摩。在此也能看到四个大型的雕塑，其中包括斯德哥尔摩的保护神圣埃里克。

塔楼的最上面有三皇冠，是 14 世纪以来代表瑞典的象征。它们朝向老城和斯德哥尔摩前王宫的位置；此王宫在 1697 年因火灾烧灭。前王宫也拥有一个顶端摆着三皇冠的尖塔。市政厅塔楼的每一个皇冠有 2.2 米宽、1.1 米高和 70 公斤重，是用镀金铜所制造。



风景台

塔楼博物馆



欢迎来到市政厅的塔楼!

参观塔楼须知:

参观需在特定的时间进行。您的票只有在指定的时间有效，不能更换时间。

基于消防安全的原因，塔楼里面最多同时容纳 30 个人。

每一次参观最长为 35 分钟。

搭乘电梯只能到博物馆，大约是到顶楼一半的距离。剩下的一段路需要走楼梯。

在这张说明的后面提供关于塔楼的资料。

祝您参观愉快!

